

Vlčie hory ako šanca pre región?

Ochrana a rozvoj územia
z pohľadu



LESOPOLNOHOSPODÁRSKY
MAJETOK ULIČ
štátny podnik

Obsah

1. Čo pre vás znamená pojem Vlčie hory?
2. Čo vnímate ako hlavné hodnoty územia?
3. Ako si predstavujete ochranu prírody v tomto území v horizonte 10 rokov?
4. Ako si predstavujete rozvoj tohoto územia do budúcnosti? Na čom by mal byť postavený?
5. Vymenujte, aké problémy vidíte pri realizácii ochrany a rozvoja tohoto územia.
6. Načrtnite riešenia týchto problémov.

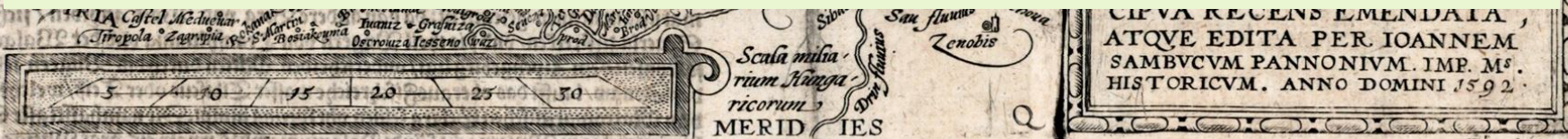
Vlčie hory?

- ▶ *Valašská kolonizácia územia dnešného Severovýchodného Slovenska v minulosti podmienila vznik dnešných Polonín.*
- ▶ *Vnímame názov Poloniny ako historicky správny a hlavne zaujímavý, nakoľko napovedá ako toto územie vyzeralo v minulosti.*

VLČIE HORY - názov prevzatý z mapového podkladu cca zo 16. storočia

HORNÉ UHORSKO - názov prevzatý z mapového podkladu cca z 13. storočia

Dúfam, že nechceme premenovať aj Slovensko na Horné Uhorsko!!!



Čo pokladáme za správne?

Poloniny - ÁNO

Vlčie hory - NIE

Slovensko - ÁNO

Horné Uhorsko - NIE



Na úvod:

V Helsinskej deklarácii (1993) sa svet zjednotil v názore, že: „*lesy je nutné obhospodarovat' a využívat' tak, aby bola zachovaná ich biodiverzita, produkčnosť, regeneračný potenciál, vitalita a schopnosť plniť súčasné a budúce požiadavky ekologické, ekonomické a sociálne*“.

Vyčleňovanie lesov z ich produkcie je nedodržiavanie prijatej deklarácie!!!

Komu má slúžiť územie NP Poloniny?

Domácemu obyvateľstvu - na zabezpečenie ich ekonomických, sociálnych a kultúrnych potrieb

Vedeckej obci - na sledovanie prírodných zákonitostí lesných a lúčnych spoločenstiev, živočíchov, ochrane vzácnych a jedinečných biotopov a aplikácii získaných poznatkov v prospech iných území.

Návštevníkom - poskytnúť využitie v poznávacej, športovej, etnologickej a duchovnej rovine ich záujmov.

Mladej generácii - sprístupniť spôsob života dedinského spoločenstva v súlade s prírodou (minulosť/súčasnosť).

Z pohľadu LP Ulič, š.p.:

Treba aby bola zachovaná bezzásahovosť v už vyhlásenom 5. stupni ochrany prírody (tzv. jadrová zóna).

Ochranné pásmo (tzv. nárazníková zóna) navrhnuť v takom rozsahu, aby bezpečne ochránilo nerušenú biodiverzitu v rezerváciách.

Ochranné pásmo:

Malo by byť lesnícky obhospodarované skupinovou clonnou obnovou s výmerou max. 20 árov, s maximálnym využitím prirodzeného zmladenia a minimálnou výchovou.

S ohľadom na sklonitosť terénu a rozsah budúcich ochranných pásiem je potrebné sa ujednotiť na sprístupnení porastov a na technologickom spôsobe obnovy (vyžitie režijných záprahov vo väčšom rozsahu je nereálne).

Citlivým a prírode blízkym obhospodarovaním s využitím moderných technológií a s patričným vybudovaním lesnej dopravnej siete sa dá vykonávať obnova lesa prírode blízkym spôsobom na báze prírodného lesa so zachovaním jeho biologickej funkčnosti a estetickosti.

Cielenou hospodárskou činnosťou obhospodarovatelia lesov (lesníci) dokázali, že v minulosti odlesnené územia Polonín zalesnili a vytvorili tak dnešný stav.

Dnešný stav je výsledkom hospodárskej činnosti lesov.

Dolina Zbojského potoka - stav r. 1953 -r. 2006

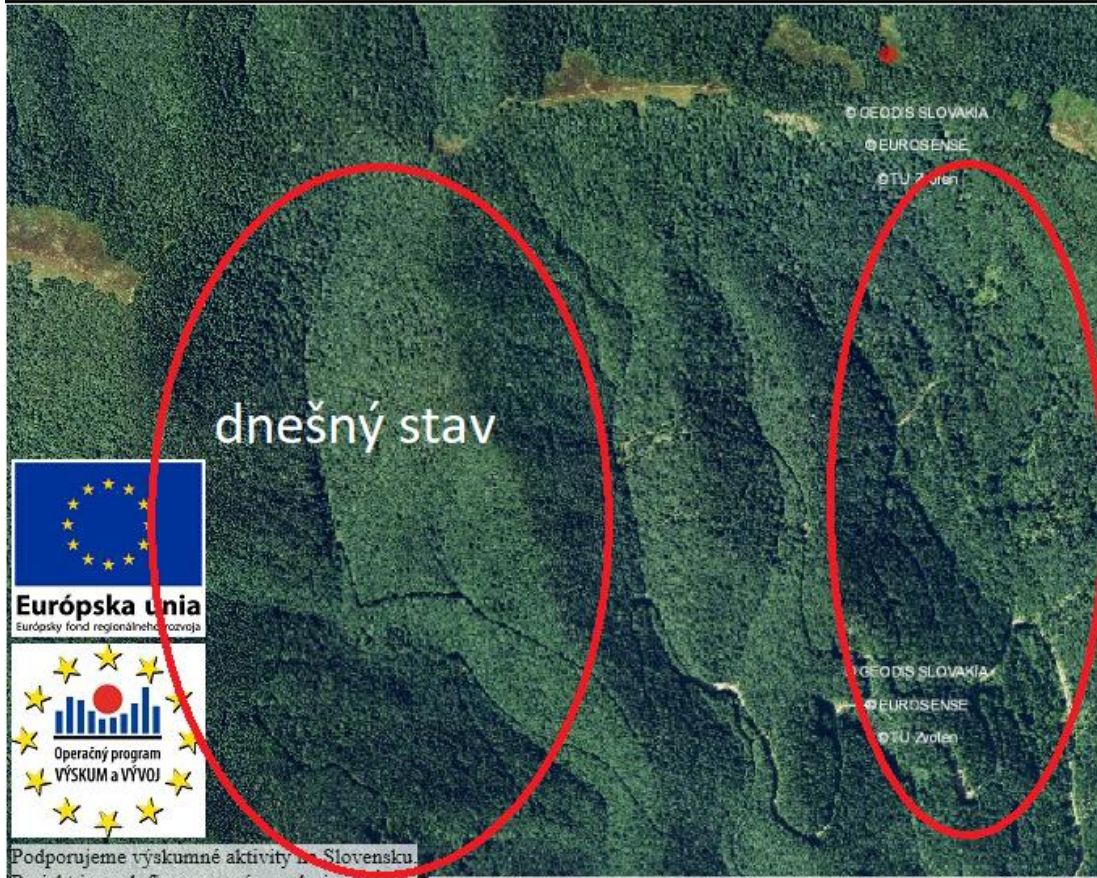
Jadrová a nárazníková zóna - Karpatské bukové pralesy ???



Historická ortofotomapa Slovenska

Centrum excelentnosti pre podporu rozhodovania v lese a krajine, TU Zvolen

Používanie mapy.tuzvo.sk gis.tuzvo.sk
tfs.tuzvo.sk [TU Zvolen](http://TU.Zvolen)



dnešný stav



Európska unia
Európsky fond regionálneho rozvoja

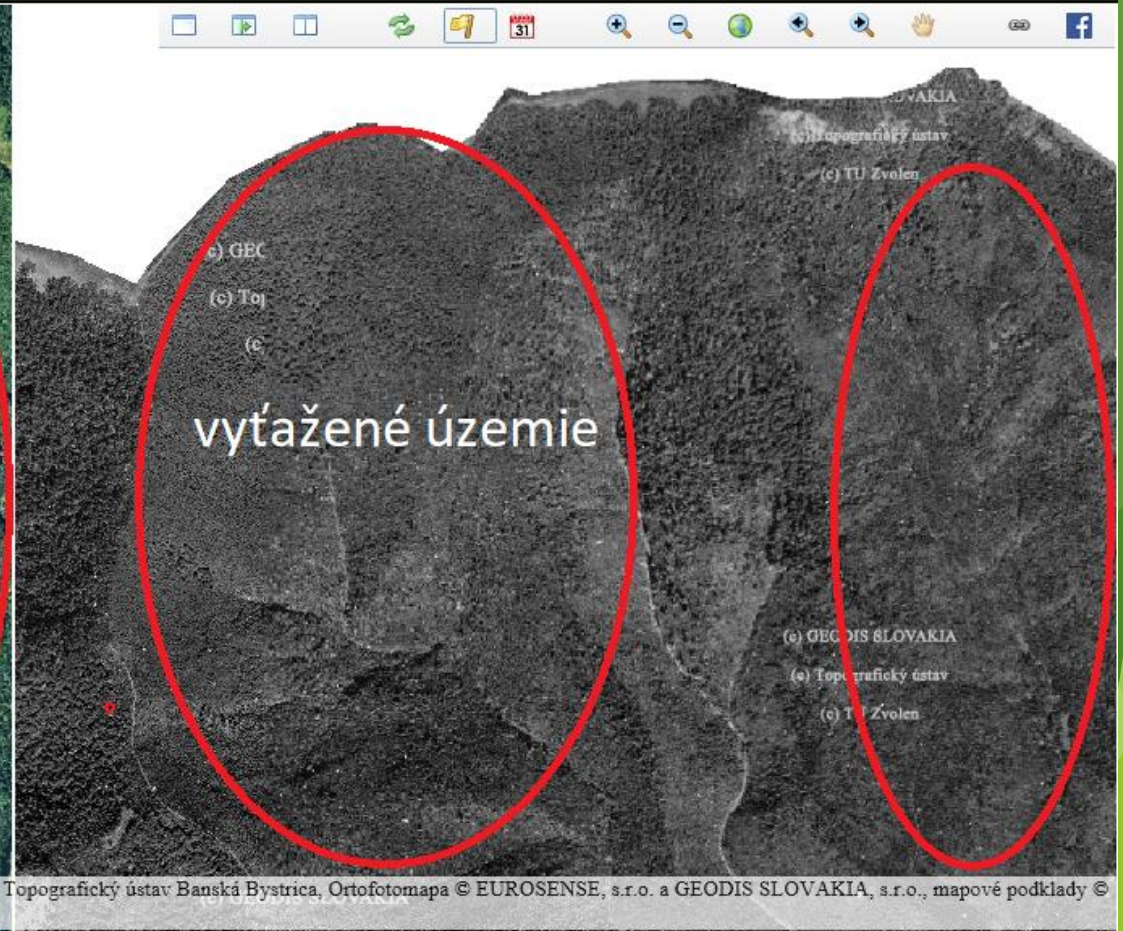


Podporujeme výskumné aktivity na Slovensku

Projekt je spolufinancovaný zo zdrojov EÚ.

kontakt: milan.koren@tuzvo.sk

Historická ortofotomapa © GEODIS SLOVAKIA, s.r.o., Historické LMS © Topografický ústav Banská Bystrica, Ortofotomapa © EUROSENSE, s.r.o. a GEODIS SLOVAKIA, s.r.o., mapové podklady © Topografický ústav Banská Bystrica, © TU Zvolen



vyťažené územie

k.u. Kolbasov, veľkoplošný holorub cca 200 ha, stav r. 1953 - r. 2006
vek porastov 75 r., les sa dá vypestovať aj bez účelového výberu



Historická ortofotomapa Slovenska

Centrum excelentnosti pre podporu rozhodovania v lese a krajine, TU Zvolen

[Používanie](#) [mapy.tuzvo.sk](#) [gis.tuzvo.sk](#)
[tfs.tuzvo.sk](#) [TU Zvolen](#)

75 ročný les

14 ročná mladina

ťažba vykonaná v 1939

Podporujeme výskumné aktivity na Slovensku.
Projekt je spolufinancovaný zo zdrojov EÚ.
kontakt: milan.koren@tuzvo.sk

Historická ortofotomapa © GEODIS SLOVAKIA, s.r.o., Historické LMS © Topografický ústav Banská Bystrica, Ortofotomapa © EUROSENSE, s.r.o. a GEODIS SLOVAKIA, s.r.o., mapové podklady © Topografický ústav Banská Bystrica, © TU Zvolen

Operatívny program
VÝSKUM a VÝVOJ

Európska únia
Európsky fond regionálneho rozvoja

Windows taskbar: Historická ortofotom..., Mapový portál KIMS..., LGIS - Internet Explorer, 12:36

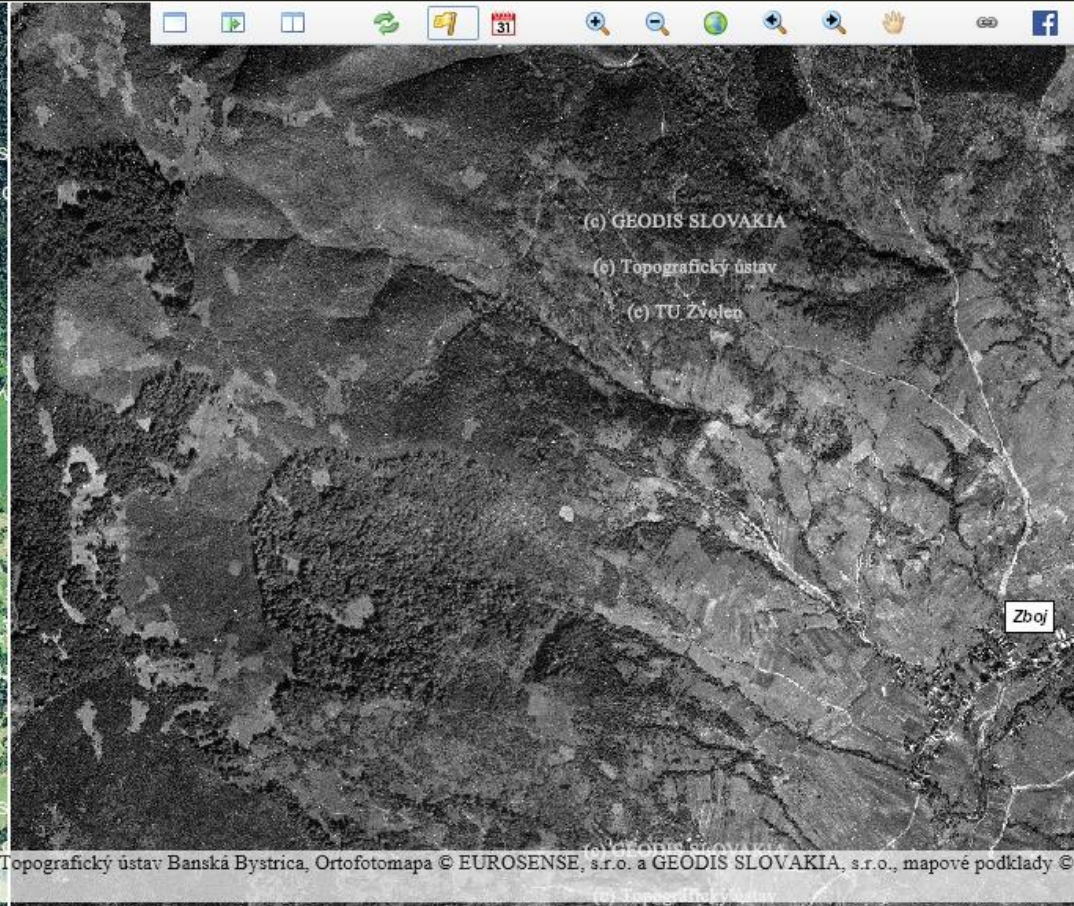
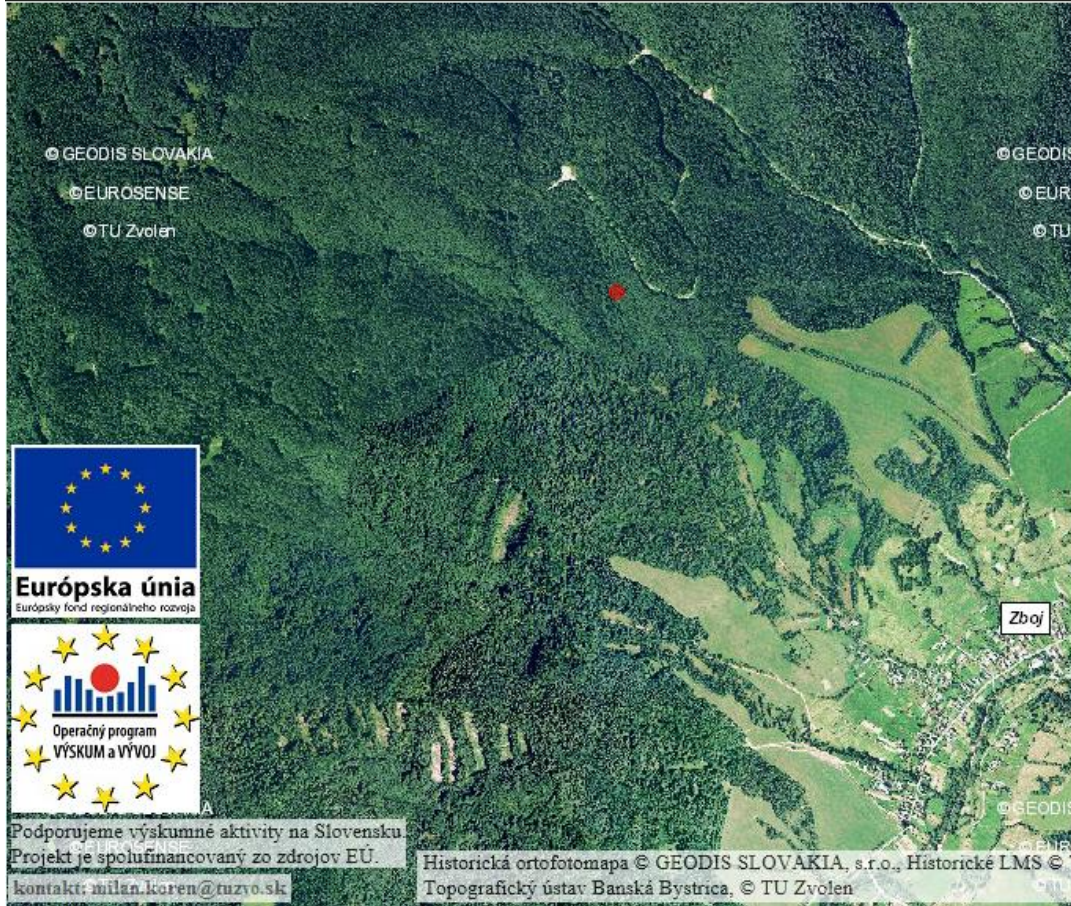
Obec Zboj - stav lesov r. 1953 -r. 2006



Historická ortofotomapa Slovenska

Centrum excelentnosti pre podporu rozhodovania v lese a krajine, TU Zvolen

Používanie mapy.tuzvo.sk gis.tuzvo.sk
tfs.tuzvo.sk TU Zvolen



Podporujeme výskumné aktivity na Slovensku.
Projekt je spolufinancovaný zo zdrojov EÚ.
kontakt: milan.koren@tuzvo.sk

Historická ortofotomapa © GEODIS SLOVAKIA, s.r.o., Historické LMS © Topografický ústav Banská Bystrica, Ortofotomapa © EUROSENSE, s.r.o. a GEODIS SLOVAKIA, s.r.o., mapové podklady © Topografický ústav Banská Bystrica, © TU Zvolen

Nie vždy a každých okolností je bezzásahovosť územia pre krajinu a ochranu prírody prospešná!!!

1. Príklad:

PR Šípková - jej predmetom ochrany je:

Prirodzený odkryv v Bukovských vrchoch s výskytom viacerých teplomilných a východokarpatských druhov rastlín.

Je to pre flyšové územie zriedkavý nelesný ekotop.

Hrebeňovým lúkam by bez aktívnej ochrany hrozilo zarastenie.

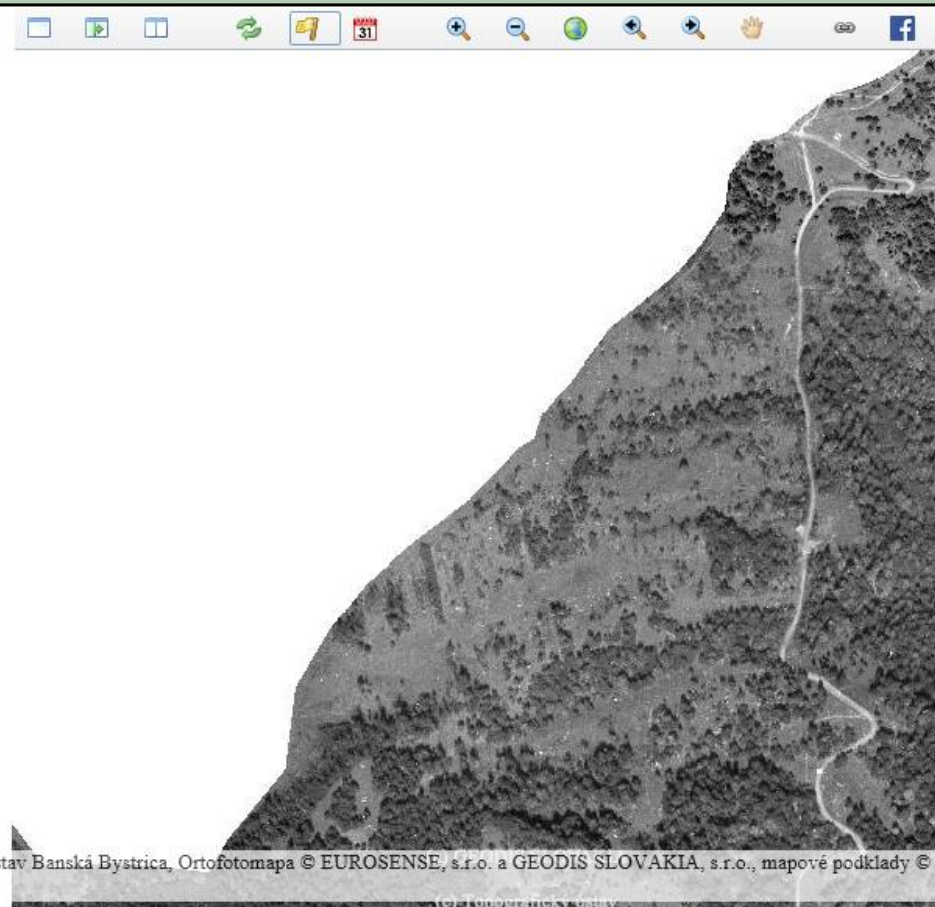
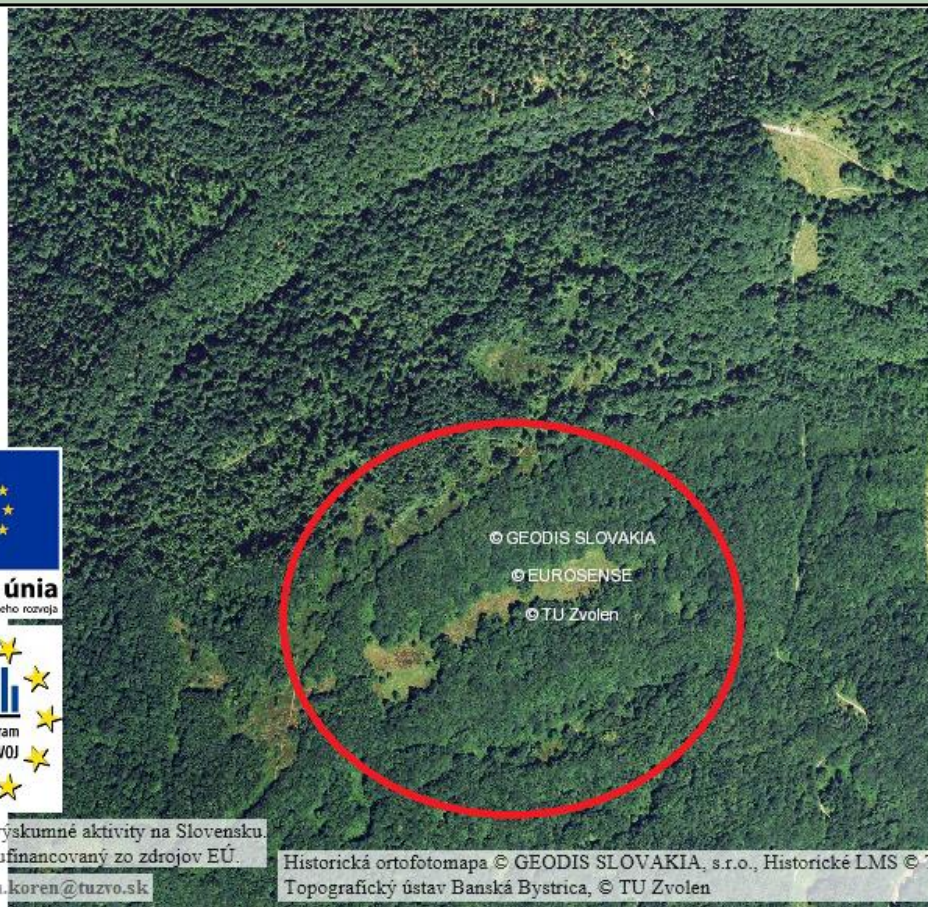
PR Šípková - porovnanie r.1953 a r. 2006



Historická ortofotomapa Slovenska

Centrum excelentnosti pre podporu rozhodovania v lese a krajine, TU Zvolen

Používanie mapy.tuzvo.sk gis.tuzvo.sk
tfs.tuzvo.sk TU Zvolen



Podporujeme výskumné aktivity na Slovensku.
Projekt je spolufinancovaný zo zdrojov EÚ.
kontakt: milan.koren@tuzvo.sk

Historická ortofotomapa © GEODIS SLOVAKIA, s.r.o., Historické LMS © Topografický ústav Banská Bystrica, Ortofotomapa © EUROSENSE, s.r.o. a GEODIS SLOVAKIA, s.r.o., mapové podklady © Topografický ústav Banská Bystrica, © TU Zvolen

2. Príklad:

PR Bzaná - jej predmetom ochrany je:

PR predstavuje súbor druhotných lúčnych a kroviskových ekosystémov, typických pre kultúrnu krajinu Bukovských vrchov.

Majú prirodzenú štruktúru a bohatú biodiverzitu.

Vyžadujú si regulovaný vývoj, predovšetkým kosbou lúk.

Obec Kolbasov, zmena charakteru poľnohospodárskej krajiny, stav r. 1953 - r.2006



Historická ortofotomapa Slovenska

Centrum excelentnosti pre podporu rozhodovania v lese a krajine, TU Zvolen

[Používanie](#) [mapy.tuzvo.sk](#) [gis.tuzvo.sk](#)
[tfs.tuzvo.sk](#) [TU Zvolen](#)



Podporujeme výskumné aktivity na Slovensku.

Projekt je spolufinancovaný zo zdrojov EÚ.

kontakt: milan.koren@tuzvo.sk

Historická ortofotomapa © GEODIS SLOVAKIA, s.r.o., Historické LMS © Topografický ústav Banská Bystrica, Ortofotomapa © EUROSENSE, s.r.o. a GEODIS SLOVAKIA, s.r.o., mapové podklady © Topografický ústav Banská Bystrica, © TU Zvolen

Teda vo veľkej miere sa jedná o hospodárske lesy!!!

Napriek tomu sme za to, aby sa vzácne územia chránili.

Fakty:

V rokoch 2014-2015 pre ŠOP SR vykonalo NLC vo Zvolene mapovanie pralesov a pralesových formácií.

Z výsledkov mapovania bola vypracovaná metodika na zaradovanie porastov do pralesov a pralesových formácií (metodika ŠOP SR).

Podľa tejto metodiky veľká časť porastov zaradených do tzv. Jadrovej zóny nespĺňa parametre na zaradenie (cca len 40% porastov vyhovuje parametrom uvedenej metodiky).

Chráňme čo má zmysel chrániť !!!

Navrhovaná bezzásahovosť 50 % - 70 % území NP

(návrh novely zákona 543/2002 Z.z. O ochrane prírody a krajiny) :

Prísna zonácia územia do ochranných stupňov spôsobí v regióne Polonín ekonomický a sociálny šok miestneho obyvateľstva, jeho vylúdenie a následnú devastáciu poľnohospodárskej krajiny a zánik celkového koloritu územia.

Zapríčiní likvidáciu LPM Ulič, š.p., najväčšieho zamestnávateľa v Uličskom regióne

Vylúčenie miestneho obyvateľstva z voľného pohybu po NP, obmedzovanie ich vlastníckych práv, hospodárskych a voľnočasových aktivít, vyvolá silnú averziu voči pracovníkom NP, ochranárom z rôznych neziskových organizácií, prípadne aj voči bežným návštevníkom NP.

Bezzásahovosť územia pri dnešnej platnej legislatíve spôsobí výpadky daňových príjmov samosprávam, zníži úroveň občianskej vybavenosti, služieb a životnú úroveň miestnych obyvateľov

Skutočne toto chceme???

***Dúfame, že toto nie je úmysel
nového poňatia ochrany prírody
v národných parkoch!!!***

LPM Ulič, š.p. je jedným z najväčších zamestnávateľov v regióne!

zamestnáva 210 vlastných zamestnancov a cca ďalších 100 živnostníkov a sezónnych zamestnancov

Príjmy z činností v lesníctve a poľnohospodárstve sú 6 mil. EUR/rok

Ročne vyplatí vo forme miezd a odvodov cca 3 mil. EUE/rok

Náhrada hospodárskych aktivít zabezpečením služieb pre turistický ruch v NP Poloniny sa teda z pohľadu LPM Ulič a aj miestneho obyvateľstva v súčasnom rozsahu príjmov podniku javí ako nereálne a pre podnik likvidačné.



Turistický ruch nezabezpečí rozvoj regiónu a nevyrieši problémy regiónu!!!

Za posledných 10 rokov, od kedy je lokalita KBP zaradená do zoznamu UNESCO, sa v regióne vďaka cestovnému ruchu vytvorilo minimum pracovných miest.

Rozvoj územia NP Poloniny:

Mal by byť postavený na sofistikovanom kompromise medzi hospodárskou činnosťou, využívajúcou obnoviteľné zdroje prírody a ochranárskou činnosťou zabezpečujúcou ochranu jedinečných prírodných skvostov.

Téma určenia smeru rozvoja NP Poloniny je stará minimálne 10 rokov a doteraz sa nedospelo k žiadnemu relevantnému a hlavne záväznému výsledku.

Tento stav zapríčinila skutočnosť:

Každá záujmová organizácia si tvrdohlavo obhajuje svoje záujmy, ktoré sú medzi aktérmi značne rozporuplné.

Ignorujú sa názory tej najpodstatnejšej skupiny, teda vlastníkov, obhospodarovateľov lesa, miestneho obyvateľstva a samospráv.

Príkladom je plán starostlivosti o NP Poloniny a súčasné problémy so zonáciou NP.

Príklad potreby sofistikovaného a exaktného prístupu k stanoveniu hospodárskych aktivít LPM Ulič, š.p. a ich interakcií so záujmami ochrany prírody:

LPM Ulič vykonáva poľnohospodársku činnosť na cca 2000 ha, zväčša TTP, z ktorých zabezpečuje krmoviny pre cca 700 ks hovädzieho dobytku všetkých vekových tried s mliečnou produkciou, vďaka čomu poskytuje prácu pre cca 50 ľudí.



Z dôvodu mliečnej krízy je chov mliečneho dobytku aj napriek dotáciám dlhodobo stratový - podnik ročne musí poľnohospodársku činnosť dotovať čiastkou cca 200 tis. EUR/rok

Pre predstavu na vytvorenie zisku 200 tis EUR musí podnik vytážiť a speňažiť vyše 10 tis. m³ dreva.

Okrem toho podnik investuje do obnovy a modernizácie poľnohospodárskej výroby

v r. 2016 a 2017 - 785 tis. EUR

v r. 2018 a 2019 - plánuje preinvestovať cca 1,6 mil. EUR

Vieme si predstaviť kolorit a scenériu NP po zániku
poľnohospodárskej činnosti?

Atraktivita územia sa prudko zníži!

*Drobný roľníci nedokážu zabezpečiť v takom rozsahu chov
dobytka a starostlivosť o krajinu, ako je tomu v súčasnej
dobe.*

Tento príklad poukazuje:

Na nutnosť stanovenia optimálnych hospodárskych aktivít v lesníckych a poľnohospodárskych činnostiach.

Optimalizácia hospodárskych aktivít má priamy vplyv na zachovanie scenérie krajiny a tým atraktivitu územia pre rozvoj turistického ruchu.

Nutnosť zachovať rast životnej úrovne miestneho obyvateľstva a ich sociálny, kultúrny a demografický rozvoj.

Len miestne obyvateľstvo interaktívne následne zabezpečí plánované zámery rozvoja NP Poloniny.

Záver:

Obmedzenie či vylúčenie lesníckych opatrení neznižuje len ekonomický princíp, ale ohrozí aj ekologický a sociálny princíp a tým celkovú stabilitu systému.

Väčšina občanov Slovenska žije v mestách a už stratila väzby s výrobnou a sociálnou funkciou dediny.

Vyčleňovaním krajiny z hospodárskeho využívania a vytváranie „spoločenskej pseudoobjednávky“ pre tlmenie produkčnej funkcie krajiny vytvára stav, keď sa dedinskému obyvteľstvu už nevypláca v krajine hospodáriť a následkom čoho odumiera produkčná a sociálna funkcia krajiny.

Aktivity rôznych „mestských“ ochranárskych zoskupení, ich populistické názory odtrhnuté od reality bežného reálneho života a zákonitostí miestnych historických biosystémov, nepochopenia vzťahu „miestne obyvateľstvo“ a prírodného prostredia s ich vzájomnou previazanosťou môžu mať negatívny až likvidačný vplyv na plánovanú ochranu a rozvoj tohto územia.

Nezabúdajme, že aj človek je súčasťou prírody!!!

Ďakujem za pozornosť.

Ulič október 2018

Ing. Igor Láclav

Ing. Peter Šiška